

# 今月のピックアップ

## <柳と楊>

日本では柳と楊の区別があります。違いは枝が垂れているか、いないか。シダレヤナギなどは「柳」、ネコヤナギなど枝が下がっていないものは「楊」とされています。これからの季節、怪談や花火でよく登場するのは「柳」の方です。



柳



楊

## <良薬口に苦し>

古くから薬用植物とされていました。ヤナギの樹皮には解熱・鎮痛作用があるサリシンが含まれ薬として利用されましたが、とても苦いです。ヤナギは、歯痛にも効果があるようで、枝先をほぐして歯ブラシや、楊枝として使うと良いです。これがホントの爪楊枝！



樹皮はアセチルサリチル酸をつくるサリシンを含む。葉にはビタミンCがいっぱい！

## <生態系の豊かな象徴>

ヤナギはとても生命力が強い植物。河の氾濫など自然攪乱が起き競合相手がなくなることによって、生命力が強く成長が早いヤナギは勢力を伸ばします。でも、植物同士の競争にはめっきり弱い子なんです。生物多様性にとってヤナギの木はとても重要な種。ヤナギは色々な昆虫が生息するためそれを餌とする動物相も豊富にします。ヤナギがあるということは豊かな自然が守られているといってもいいんですネ！



ヤナギは数多くの生物が利用する。



ヤナギ

Salicaceae

(すぎやん)

2011年  
5月26日

発行：NPB  
ねよーみ（村上尚美）  
なつ（葛西奈津子）  
すぎやん（杉山辰也）

ニセコ  
自然だより  
第十二号

自然の恵みにバンサイ！

ヤナギの観察ついでに周りを探してみてください。なんだか茎が太くてちょっと赤味があり、折ってみると中空になっている植物がありませんか？群生しているイタドリがきっと見つけれられるでしょう。ポキンと若芽を折って食べてみてください。少し酸っぱい野性味溢れる味わいが広がります。ただし、野草は生で食べ過ぎないように注意してね！

[今月のレシピ]

イタドリのサラダ or 和え物

- ・塩ゆでします。
- ・水にさらしてアクを抜く。
- ・ドレッシングで和えてサラダに。
- ・砂糖、みりん、酢で味付け、オリーブオイル少々

## ニセコラム



日がさ（内曇）と羊蹄山

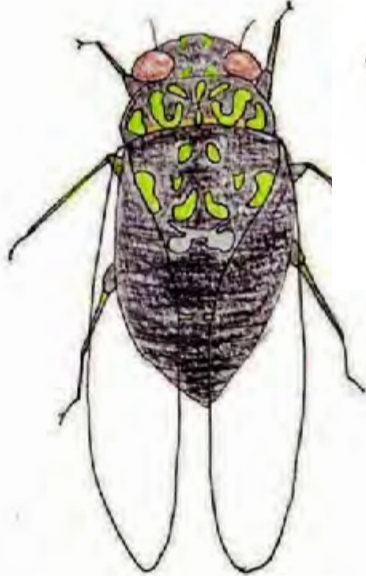
自転車の季節到来です！私もジテツウ（自転車通勤）始めました。鳥の声、植物の変化など、季節を間近に感じられます。お気に入り、太陽と空気中の水滴・氷晶が生む空と雲の彩。空が広いニセコならではの楽しみです。速く疲れず走るコツは、上半身を脚と対角線状に使う（右のペダルを踏む時には左手でハンドルを引き、左のペダルを踏むときには右手を引く）こと。特に上りで効果大。ヘルメットはぜひ着用を。8/7はヒルクライムですよ！

<http://nisekohill>

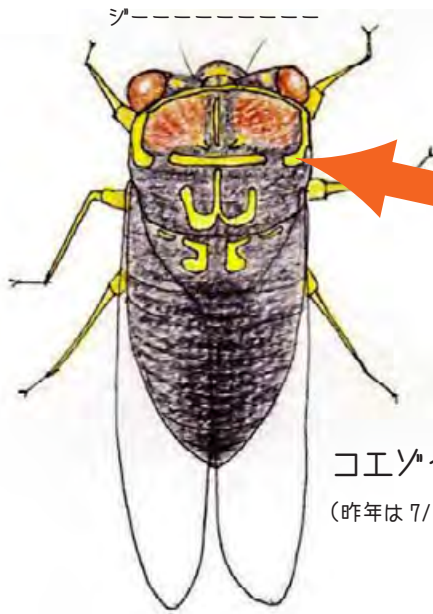
(なつ) [climb.com/](http://climb.com/)



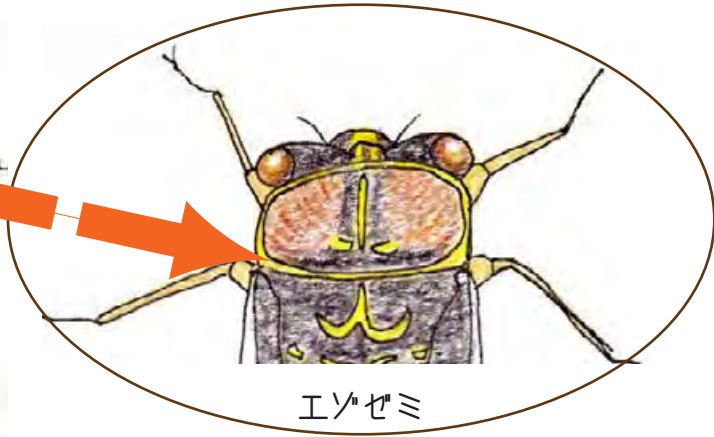
ミンミンゼミ  
(昨年は8/19初見)



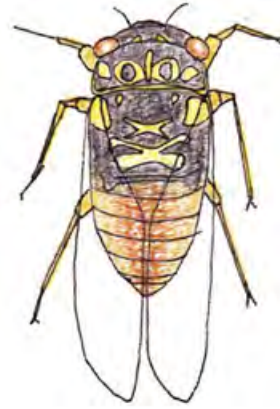
ミーンミンミンミンミンミー



コエゾゼミ  
(昨年は7/10初見)



エゾゼミ



エゾハルゼミ  
(昨年は5/23に羽化を確認)

ミーキョン、ミーキョン、ケケケケケケケケケ...

木々の芽吹きが進み、新緑が目を引くこれからの季節、鳥たちのさえずりに負けないくらい大きな鳴き声を響かせる虫たちが姿を表します。

春、最初に鳴き始める「エゾハルゼミ」。エゾと付きますが本州の標高の高い所にも生息し、「ミーキョン、ミーキョン、ケケケケケケケケケケ…」と“聞きなされ”る事が多い独特の声の持ち主です。

7月になると今度はニセコで良く見ることのできる「コエゾゼミ」にバトンタッチ。単調な「ジィー」という声で鳴きます。良く似た種類にエゾゼミという種類がありますが、胸にある黄色の横線が分断されているのとないのとで見分けられます。

8月、こちらでは決して多くはありませんが「ミンミンゼミ」の声も聞くことができます。その名の通り「ミーンミンミンミンミンミー…」と鳴きます。黒い体に緑色の模様が入っているの、比較的簡単に見分けられます。

虫の音は、欧米では機械音のように単なる音として認識される事が多いようですが、日本人は虫の音を言葉に置き換えて聞く“聞きなし”という聞き方をよくします。虫たちの声が身近に感じられる日本人特有の感覚と言えるかもしれませんね。

【ねよーみの自然観察メモ】

イソシギ	初見	倶知安	4/29	メジロ	初見	半月湖	5/9
エゾニワトコ	芽吹き	半月湖	4/30	ツツドリ	初鳴き	ニセコ	5/10
ツグミ	渡り前の群れ	倶知安	5/3	アリスイ	初鳴き	半月湖	5/14
ハイタカ	獲物を驚かし!	真狩	5/5	*エゾヤマザクラ	開花	倶知安町内	5/12
クロジ	初見	真狩	5/5	ベニマシコ	初見	半月湖	5/14
ルリビタキ	初見	真狩	5/5	マヒワ	100羽近くの群れ	倶知安ひらふ	5/24
アトリ	渡り前の群れ	真狩	5/5	カイツブリ	キリリリリリリ...	半月湖	5/20
センダイムシクイ	初鳴き	半月湖	5/6	*ヒトリシズカ	咲き始め	半月湖	5/24
コムクドリ	初見	倶知安	5/6	キペリタテハ	越冬個体現る	倶知安	5/26
コマドリ	ヒン、カララララララ...	倶知安	5/7	スズメバチ	女王活動開始	倶知安	5/26